

Entidade Patrocinadora



SANTA CASA DA MISERICÓRDIA

PENALVA DO CASTELO

Ao serviço do bem comum

NESTA EDIÇÃO

pág. 5

pág. 7

pág. 20

"Trocas de Lazer"

Novos Órgãos Sociais da SCMPC

Santa Casa Inaugura SAAS

"Trocas de Lazer"

Nesta casa somos felizes!

O utente em primeiro lugar

Aqui somos uma família!

Visite-nos

Marcações de visitas:
T.: 232 642 533
geral@scmpc.pt
(mínimo 3 dias de antecedência)



Ao serviço do bem comum

Lar da Nossa Senhora da Misericórdia
Centro de Noite Santa Joana Princesa
Apoio Domiciliário
Creche / CATL
Intervenção Precoce na Infância
Cantina Social
Apoio Social à Comunidade
Igreja da Misericórdia
Atividades Culturais

SANTA CASA DA MISERICÓRDIA
PENALVA DO CASTELO



Ao serviço do bem comum

400 anos

www.scmpc.pt

Gerações

4ª Edição - Junho 2016

MENSAGEM DO PROVIDOR

Em nome da Mesa Administrativa saúdo todos os leitores da revista Gerações.

No presente ano de 2016 iniciámos um novo mandato (2016-2019) ao serviço da Santa Casa da Misericórdia de Penalva do Castelo. É nossa missão fazer cumprir as catorze obras de Misericórdia e contribuir para o bem-estar social dos nossos utentes e da comunidade.

Pretendemos prosseguir o processo de melhoria contínua dos serviços prestados nas valências de apoio às crianças e aos jovens, contribuindo para o sucesso no crescimento destas gerações. Nas valências de Lar da 3ª idade, SAD e Centro de Noite promovemos projetos criativos que visam essencialmente a qualidade de vida e a felicidade dos nossos utentes mais velhos. No âmbito do projeto "+ Saúde e Bem-Estar" desenvolvemos atividades intergeracionais que estimulam o convívio entre crianças, jovens, adultos e idosos, beneficiando todos os intervenientes.

Apoiamos os cidadãos do concelho de Penalva do Castelo através do novo Serviço de Atendimento e Acompanhamento social, a funcionar desde dezembro de 2015.

Preservamos a nossa cultura e atividade cristã com a realização de dinâmicas na Igreja da Misericórdia e na Capela do Lar Nossa Senhora da Misericórdia, com o apoio dos Irmãos e do nosso capelão.

Estamos empenhados e motivados para iniciar novas obras com as construções de uma Residência Social Temporária, de uma Estrutura Residencial Para Pessoas Idosas (casos específicos de demência) e de um Centro de Terapia. O espírito inovador conduz as nossas ações, tendo sempre presente a responsabilidade de bem servir, contando, para tal, com o empenho e profissionalismo dos colaboradores. Investimos na qualidade do nosso atendimento, respondendo de forma eficaz e eficiente aos desafios da sociedade.

Um abraço,

O Provedor,
Michael de Pina Batista

4ª Edição | Distribuição Gratuita (semestral) - FICHA TÉCNICA

Textos:

André Lourido, Carla Gonçalves, Carla Marques, Délia Silva, Elisabeth Lopes, Eva Cruz, Madalena Cruz, Maria José, Michael de Pina Batista, Rodrigo Costa, Susana Lopes, Tânia Ascensão

Design Gráfico:



www.sereparecer.com

Produção Gráfica:



Tiragem:

350 exemplares

Rua do Lar 3550-144 Penalva do Castelo

Visu - PORTUGAL

Tel.: (+351) 232 642 533 / 232 646 273

Fax: (+351) 232 642 753

geral@scmpc.pt | www.scmpc.pt

Inovação e crescimento em prol do bem comum

Sistema tecnológico inovador

Aposta para o bem-estar dos utentes da 3ª idade e colaboradores

Constava no plano de atividades da Mesa Administrativa para o ano de 2016, aquisição de equipamentos tecnológicos inovadores que permitissem a prestação de um melhor serviço aos seus utentes e garantissem simultaneamente mais segurança e bem-estar aos trabalhadores. No início do corrente ano, a Santa Casa da Misericórdia de Penalva do Castelo adquiriu um software e um conjunto de equipamentos que permitem aos trabalhadores registar, através de Infravermelhos e códigos, as tarefas que executam em tempo real com os seus utentes da 3ª idade. Todas as soluções do programa adquirido são totalmente integradas e sempre orientadas para uma fácil utilização, não criando assim nenhuma dependência dos utilizadores e não recorrendo em momento algum a papéis.

Com este sistema a SCMPC pode proceder, diariamente, à melhoria contínua dos serviços prestados, recorrendo a dados reais de acompanhamento através desta plataforma. Os técnicos podem acompanhar as tarefas realizadas pelos colaboradores e, o departamento de saúde analisar, ao pormenor, os cuidados de saúde prestados 24 horas por dia aos utentes mais dependentes.

Segundo o Provedor "a Mesa Administrativa está empenhada em continuar o processo de aquisição de equipamentos que garantam mais saúde e bem-estar aos utentes, melhorando assim os serviços prestados em todas as valências da Instituição". Acrescenta ainda que "a Santa Casa da Misericórdia de Penalva do Castelo vai continuar a inovar em todas as respostas sociais, tendo sempre presente os fatores responsabilidade e missão de bem servir". A Santa Casa tem recebido a visita de outras Instituições Sociais que pretendem instalar o mesmo equipamento, sendo assim uma referência e pioneira no distrito de Viseu.



Aquisição de novos equipamentos para o lar Nossa Senhora da Misericórdia

Como tem acontecido nos últimos anos, no presente ano de 2016, a Santa Casa da Misericórdia já adquiriu oito camas articuladas e onze mesinhas de cabeceira. Também para o serviço de lavandaria foram adquiridos novos equipamentos: duas máquinas de lavar a roupa (12 e 18 kg), cestos e prateleiras para colocação da roupa.

Lar dispõe de novo sistema de videovigilância

No presente mês de junho foi adquirido um sistema de vigilância com vista a garantir mais segurança aos utentes residentes. Com este serviço e, através de uma central, é possível visualizar, com permanência, os setores onde se encontram os utentes com maior dependência, assim como todos os locais onde existem portas de acesso ao exterior.



Viver o amor a Jesus Cristo

Semana Santa na Igreja da Misericórdia

Como é tradição, a Semana Santa na Igreja da Misericórdia de Penalva do Castelo é vivida com muita devoção e respeito, celebrando-se a paixão, morte e ressurreição de Jesus Cristo. No dia 21 de Março, 2ª feira, procedeu-se à exposição dos tradicionais andores na Igreja, assistindo-se, pelas 20h30 a um bonito concerto da Banda Musical e Recreativa de Penalva do Castelo, contando com a participação do grupo "Canto e Encanto" de Canas de Senhorim. No dia 24 de março, 5ª feira, pelas 19h00, o Capelão da Misericórdia, Padre José António, realizou a missa da Ceia do Senhor, com o lava pés, seguindo-se a tradicional procissão pelas rua de Penalva do Castelo e Ínsua. Na 6ª feira, pelas 18h30, o pároco procedeu à Celebração da Paixão, seguindo-se a procissão do Enterro pelo percurso habitual.

No Domingo de Páscoa, pelas 11h00, o Padre José António celebrou a eucaristia na Igreja da Misericórdia, assim como também foi celebrada missa na 2ª feira, pelas 9h00.

A Mesa Administrativa da Santa Casa da Misericórdia de Penalva do Castelo agradece publicamente aos Irmãos e a todas as Entidades que participaram nas celebrações.

Núcleo Museológico aumenta número de visitantes

Inaugurado no ano de 2014, o Núcleo Museológico tem registado um aumento significativo de visitantes. Estes ficam encantados com a beleza do espaço interior do museu, assim como da Igreja da Misericórdia.

A fim de contribuir para o desenvolvimento do turismo local, o Núcleo Museológico da Misericórdia irá abrir à 6ª feira, no período das 14h30 às 16h30, exceto na Semana Santa.



Novos Órgãos Sociais da SCMPC

Tomaram posse na Igreja da Misericórdia

No passado dia 3 de janeiro de 2016, os novos órgãos da Santa Casa da Misericórdia de Penalva do Castelo, eleitos para o quadriénio 2016-2019, tomaram posse na Igreja da Misericórdia durante a Eucaristia celebrada por Sua Exª Reverendíssima, D. Ilídio Leandro - Bispo de Viseu, coadjuvado pelo Capelão – Padre José António Almeida. A cerimónia decorreu com muita dignidade e contou com a presença dos Senhores Presidente da Câmara Municipal de Penalva do Castelo, Presidente da Assembleia Municipal de Penalva do Castelo, Vereadores da Câmara Municipal, Presidente da Junta de Freguesia de Ínsua e representantes de Misericórdias do distrito de Viseu. O evento contou também com a presença de Irmãos e outros cidadãos da comunidade. A celebração foi animada pelo Coro da Misericórdia. Após a celebração e já no Lar, os idosos e os colaboradores do lar Nossa Senhora da Misericórdia, ofereceram pequenas lembranças ao Sr. Bispo D. Ilídio Leandro, agradecendo a sua presença na Instituição. Posteriormente ao almoço convívio, a Mesa Administrativa reuniu com os restantes Órgãos Sociais para análise conjunta do plano de atividades para o corrente ano de 2016.

LISTA PARA OS CORPOS GERENTES DA IRMANDADE DA SCMPC PARA O QUADRIÉNIO 2016/2019:

ASSEMBLEIA GERAL:

Presidente - Rodrigo Costa
Vice-Presidente - João Manuel da Costa
Secretário - Horácio Pires
 José Cabo
 Anselmo de Barros
 Maria Manuela de Albuquerque
 Mário Albuquerque

MESA ADMINISTRATIVA:

Provedor - Michael de Pina Batista
 António de Carvalho
 Rodrigo Costa
 Nestório Pinto
 Maria Madalena Cruz
 José de Campos
 Alberto Carvalho
 Rosa Maria Pina

CONSELHO FISCAL (OU DEFINITÓRIO):

Presidente - António da Silva Laires
Vice-Presidente - Maria Arlete Ferreira
Secretário - Joana de Jesus Cardoso
 Fernando Claro
 Cláudia Pereira da Silva
 Sandra de Jesus Monteiro



Uma realidade cada vez mais próxima

Obra de recuperação do antigo hospital da Misericórdia (ERPI - Demências e Centro de Terapia)

Depois de aprovado o projeto de obra pelos diversos organismos (Câmara Municipal, Segurança Social, ERS e ANPC) foi entregue, no passado mês de abril o projeto de especialidades na Câmara Municipal. A Santa Casa da Misericórdia de Penalva do Castelo já garantiu o apoio financeiro do Município, encontrando-se atualmente a aguardar pela decisão de uma candidatura submetida recentemente, sendo ainda previsto a realização de mais uma candidatura ao novo quadro comunitário. A Mesa Administrativa pretende garantir o apoio financeiro de pelo menos 50% do valor total de investimento que ronda um milhão de euros. Importa salientar que o espaço irá ter capacidade de resposta para cerca de 19 utentes. Será uma unidade que irá garantir a qualidade de acompanhamento individualizado. O seu interior irá ter em consideração alguns estudos elaborados na área da demência, tais como: utilização de diversas cores; diversas salas de estar; salas de atividades; corredores com circulação; gabinete de saúde; salas de reabilitação; sala multiusos; sala de *snoezelen*; sala de estimulação cognitiva, para realização de sessões de *snoezelen* e grupos de trabalho de estimulação cognitiva, até três pessoas, de forma a poder ajustar e adequar a intervenção às necessidades específicas de cada utilizador. Esta sala não se destina apenas a ser usada por quem padece de patologias degenerativas, como a Doença de Alzheimer, mas também por pessoas com doença mental ou com dor crónica, com comportamentos hiperativos, com danos cerebrais e outras situações semelhantes. Pode ainda ser usada pela comunidade, como antídoto ao stress, mas esta trata-se de uma utilização secundária tendo em conta as outras utilizações que são consideradas prioritárias. Serão desenvolvidas diversas atividades que pretendem angariar receitas para a execução da obra. O apoio da comunidade será fundamental.



Santa Casa inaugura SAAS

Nova valência de apoio social aos cidadãos do concelho

No passado dia 10 de fevereiro, a SCMPCC inaugurou mais uma resposta social de apoio à comunidade, o Serviço de Atendimento e Acompanhamento Social (SAAS). É um serviço de atendimento e acompanhamento social a indivíduos e famílias que, devido à sua situação de vulnerabilidade social, necessitem de respostas de âmbito social facilitadoras da sua inserção social. A Santa Casa candidatou-se em meados de junho, ao Programa Operacional de Inclusão Social e de Emprego (POISE), integrado na Estratégia Portugal 2020, tendo o seu projeto sido aprovado em meados de outubro. Foram regulamentadas as metas a atingir neste âmbito da inserção social enquadrando os territórios em tipologias de intervenção, de acordo com determinados indicadores de vulnerabilidade social. No caso, o SAAS de Penalva do Castelo foi definido como um território de tipologia C, perspetivando-se um conjunto de atendimentos e acompanhamentos que justificam um quadro técnico de intervenção composto por dois técnicos na área das ciências humanas e sociais e um coordenador afeto ao projeto a 50%. Dentro deste enquadramento legal, o projeto será financiado por um período de 3 anos estando este dependente do cumprimento dos objetivos propostos. Este tipo de serviço pretende ser uma resposta de proximidade, relativamente padronizada a nível nacional (pela portaria nº 188/2014 de 18 de setembro), respondendo ao paradigma de serviço social inerente à criação da Rede Local de Intervenção Social (RLIS), (regulamentada pelo despacho nº 12154/2013, de 24 de setembro), que privilegia a articulação entre as várias entidades multissetoriais representadas nas estruturas locais com responsabilidades no desenvolvimento da ação social. Em sequência, o projeto tem amplos objetivos de intervenção, desde: informar, aconselhar e encaminhar para serviços ou prestações sociais, até ao acompanhamento de pessoas e famílias tendo em vista a prevenção e resolução de problemas sociais.

No sentido de assegurar as melhores condições na implementação do projeto, a Santa Casa da Misericórdia adaptou o seu Espaço Multiusos, que passou a dispor de uma sala de atendimento, uma área técnica e um espaço de receção. Também se procurará abrir espaços de atendimento que sirvam as restantes freguesias, numa ação articulada com os Presidentes de Junta ou outras entidades/associações, respondendo assim a uma lógica de resposta de proximidade e de envolvimento das populações na resolução dos seus problemas.

É com orgulho e empenho que a Santa Casa da Misericórdia se entrega a este novo projeto, consciente das dificuldades do trabalho social, mas simultaneamente, reconhecendo como vantagem a sua experiência nesta área, bem como o potencial das demais Entidades, Instituições, Associações e Pessoas que a si se venham a associar na promoção do bem-estar social do concelho.

HORÁRIO DE FUNCIONAMENTO:

Segundas e quartas: das 13h00 às 19h30 | Terças, quintas e sextas: das 9h00 às 15h00 | Nas freguesias, aos sábados: das 9h30 às 12h30





Presença da SCMPC no XII Congresso da UMP

Decorreu nos dias 2, 3 e 4 de junho, o XII Congresso Nacional das Misericórdias, na cidade do Fundão.

Estiveram presentes as Misericórdias de todo o país, contando também com a participação da Mesa Administrativa e de quadros técnicos da Santa Casa da Misericórdia de Penalva do Castelo.

O tema "*Misericórdias: Marcas de solidariedade*" foi abordado com o objetivo de reafirmar a identidade, a qualidade e a inovação dos serviços que são prestados diariamente aos utentes das diversas Instituições. O programa do congresso contou com a presença de Michael de Pina Batista, Provedor da Santa Casa da Misericórdia de Penalva do Castelo, enquanto moderador do V Painel "*Casa versus a institucionalização*" no dia 3 de junho.

Estes dias foram marcados pela partilha de experiências e ideias, contando com um leque variado de informações pertinentes, para a nossa realidade prática.

A Santa Casa da Misericórdia de Penalva do Castelo encarou estes dias com elevada importância, pois permitiram-nos refletir acerca das fragilidades relacionadas com o envelhecimento e o que é "ser velho", possibilitando-nos ponderar na melhor forma de integrar e melhorar as respostas sociais existentes em todas as áreas e em todas as suas dimensões.

Ações de formação no final do dia

Iniciaram-se em maio, as ações de formação de saúde e social, tendo em vista elevar a qualidade dos serviços prestados e aumentar a produtividade do trabalhador. As mesmas têm como finalidade a recolha e análise de informações, para determinar lacunas existentes no desempenho das atividades, de forma a atualizar conhecimentos através de formação em diversas áreas temáticas.

Deste modo, estas formações tendem a impedir que os maus hábitos se transformem em normas. São planeadas segundo as necessidades das colaboradoras do lar e creche, e abrange temas como: posicionamentos, cuidados de higiene no leito, o respeito pela privacidade e dignidade de cada utente, suporte básico de vida, convulsões e feridas, entre outros temas pertinentes.

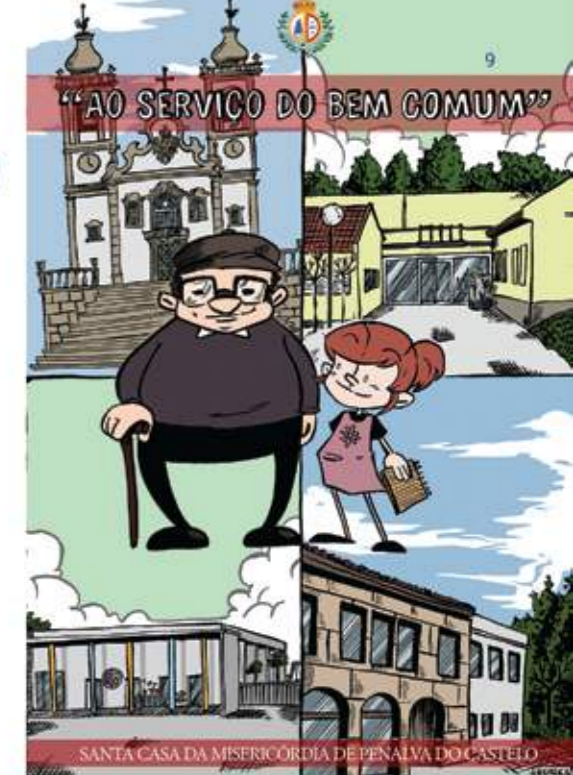
Santa Casa publica banda desenhada

Destinada às crianças e jovens do concelho

Em ano de Misericórdia, a Santa Casa da Misericórdia de Penalva do Castelo, com o contributo do jovem Penalvenses Rafael Sales (Licenciado em Artes Plásticas e Multimédia), publicou uma Banda Desenhada intitulada "*Ao Serviço do Bem-Comum*".

Este documento pretende dar a conhecer, às crianças e aos jovens do concelho, a história e missão da Santa Casa da Misericórdia de Penalva do Castelo, incentivando este público a participar e envolver-se com o espírito de bem servir a comunidade.

O Sr. Artur e a pequena Rita são as personagens que desenvolvem toda a história da banda desenhada. Este projeto inovador será apresentado nas escolas do concelho. O futuro constrói-se no presente. Hoje, as crianças e jovens Penalvenses, futuros administradores da Santa Casa, podem reconhecer o valor de uma Instituição com 400 anos ao serviço do bem comum.



Trabalhadores podem apresentar "Ideia Brilhante"

A Mesa Administrativa decidiu desenvolver a dinâmica "*Ideia Brilhante*" visando a participação dos trabalhadores na gestão e administração da Santa Casa da Misericórdia. Pretendemos que os trabalhadores sejam participativos e possam colocar em prática as suas ideias, melhorando assim os serviços prestados pela nossa Instituição.

Como apresentar:

Os colaboradores podem apresentar individualmente ou em grupo (máximo 4) uma ideia a implementar na Instituição, devendo a mesma identificar o seguinte:

- Descrição do projeto;
- Objetivos;
- Pequena fundamentação sobre o contributo da "ideia" para a valorização da Instituição;
- Orçamento previsto para a aquisição de equipamentos (caso se verifique).

Nota: A primeira edição decorreu até ao dia 30 de Abril.

Prémios para as Ideias selecionadas:

- Oferta de 2 dias de férias
- Um almoço ou jantar a dois

IV Jornadas da Misericórdia

Misericórdia, Envelhecimento e Modernidade - Um olhar sobre o caminho a percorrer...

Decorreram no passado dia 20 de maio as IV Jornadas da Misericórdia com o tema "Misericórdia, Envelhecimento, Modernidade – Um olhar sobre o caminho a percorrer...", organizadas este ano pela Misericórdia de Santar, com as parcerias da Santa Casa da Misericórdia de Penalva do Castelo, Mangualde e Viseu.

O programa apresentado trouxe a debate temas estruturantes e importantes do apoio social à chamada 3ª Idade como "Envelhecimento ativo: Inovar, humanizar, novos idosos, novas práticas", "Envelhecer no Séc.XXI: Que respostas sociais para idosos no futuro?", "Estratégias de proteção ao idoso.", "O amor e as relações afetivas no processo de envelhecimento". Mais do que debitar conhecimentos sobre a matéria, importa realçar o espírito de partilha, de reflexão e troca de experiências.

No final das Jornadas ficamos a questionar-nos se realmente aquilo que fazemos, que programamos, a nossa busca incessante por mais qualidade, por mais atividades, por diversas formas de fazer bem, se isso, vai de encontro às necessidades e anseios dos nossos utentes, ou se estamos só a olhar para a nossa satisfação profissional.

Como nos foi transmitido devemos tentar encontrar atividades tendo em conta as realidades e vivências do passado dos nossos utentes, devemos valorizar e cuidar principalmente dos nossos colaboradores, uma vez que, se eles estiveram motivados, alegres e gostarem do que fazem, os utentes também vão ficar mais alegres e motivados por estarem fora de suas casas. É importante valorizar a opinião de todos, utentes, colaboradores, direção, família, para que consigamos fazer um bom trabalho e dar mais qualidade a quem nos procura no final da sua vida.

De salientar, nestas jornadas a participação do Coro Sénior da Fundação Manuel da Mota, que ao som de António Variações com letra adaptada à realidade da 3ª Idade, nos deliciou com uma brilhante atuação.



Festa em honra de Nossa Senhora da Misericórdia

12 e 13 de agosto de 2016

6ª feira | 12 de agosto

9h00 - Feira Solidária (Junto à Igreja da Misericórdia)

20h00 - Jantar Solidário

21h30 - Marchas Populares

Sangemil e Santa Casa da Misericórdia de Penalva do Castelo

22h45 - Atuação do Grupo *Jotabêzê*

Sábado | 13 de agosto

10h00 - Feira da Ladra (Junto à Igreja da Misericórdia)

18h30 - Missa e Procissão em Honra de Nossa Senhora da Misericórdia

20h15 - Jantar Solidário

21h30 - Atuação dos Fadistas

Dina Pinto | Sónia Lisboa | Marcelo Costa

Anita Guerreiro



23h30 - Atuação do Grupo de Jovens Penalvenses *Reticências*



Campeonato de Boccia Interinstituições

A partir de junho de 2016, a Santa Casa da Misericórdia de Penalva do Castelo irá fazer parte do Campeonato de Boccia Interinstituições, sendo o seu objetivo a prática de desporto, o passeio, a cultura, o convívio e o lazer.

Neste campeonato há oito instituições envolvidas, sendo elas: Fundação Gaspar e Manuel Cardoso Armamar, Santa Casa da Misericórdia de Armamar, Santa Casa da Misericórdia de Castro Daire, Santa Casa da Misericórdia de Lamego, Santa Casa da Misericórdia de Tarouca, Fundação Elísio Ferreira Afonso-Avelal, CSPDornelas - Aguiar da Beira e a Santa Casa da Misericórdia de Penalva do Castelo. A competição terá oito encontros, a iniciar em maio de 2016 e a terminar em março de 2017.

No próximo dia 30 de junho terá lugar o II Encontro do Campeonato de Boccia, a decorrer em Lamego, sendo a entidade organizadora a Santa Casa da Misericórdia de Lamego. Quanto ao III encontro este será organizado pela Santa Casa da Misericórdia de Penalva do Castelo e decorrerá no dia 21 de julho.

Novas fardas para os colaboradores

Nos últimos 3 anos a Mesa Administrativa já adquiriu três fardas e uma bata para os seus profissionais, com vista ao conforto e bem-estar dos trabalhadores. No mês de junho de 2016 chegaram as novas fardas, mantendo uma política uniforme relativamente às cores e imagem que caracterizam a Santa Casa da Misericórdia.



Creche abre nova sala CATL continua a inovar

O sucesso tem sido uma constante e como tal a creche da Santa Casa da Misericórdia tem vindo a crescer.

Este fator "obrigou" a Administração a solicitar um pedido de autorização à Segurança Social para a abertura de uma nova sala para dar resposta a esta valência.

Por sua vez o CATL tem vindo a criar novas respostas de apoio às crianças e aos jovens dos 4 aos 12 anos, tais como: Inglês, Matemática, Apoio ao Estudo entre outras atividades de tempo livre que contribuem para a valorização deste público.



*Aqui aprendemos,
brincamos e crescemos...*

A Creche/CATL e a família

Numa realidade em que a escola e a família partilham de funções sociais e educacionais, contribuindo assim para a formação da criança, ambas são responsáveis pelos conhecimentos que constroem e transmitem. Desta forma é fundamental uma ligação entre o contexto escolar onde as crianças estão inseridas e a família.

Assim, a Creche/CATL, ao longo do ano letivo, criam dinâmicas com o intuito de reforçar o trabalho em conjunto, promovendo várias atividades que visam fomentar esta união, desde as reuniões de pais, *workshops*, participação nos trabalhos realizados em casa, festas, convívios, caminhadas entre outras.

Acreditamos que é fundamental o diálogo com a família das nossas crianças, ouvindo o que a família tem para dizer e, sobretudo criar um elo de ligação no processo de desenvolvimento da criança, para que no futuro, as "nossas" crianças sejam autónomas, críticas e criativas para agir na sociedade.



Comemoração do Dia Mundial da Criança

A Santa Casa, à semelhança dos anos anteriores, associou-se às comemorações do "Dia Mundial da Criança".

Este ano para assinalar a data, a Instituição ofereceu às suas crianças brincadeiras em insufláveis, balões e pinturas faciais. As crianças puderam desfrutar de momentos de brincadeira e de emoções. Foi uma tarde preenchida de bons momentos, de muita alegria e de muitos sorrisos!

Uma hora de intervenção

Em ambiente natural...



A chegada da técnica da Intervenção Precoce na Infância (IPI) à habitação de uma família em que a criança é apoiada pela equipa, é aguardada, todas as semanas, com muita expectativa tanto por parte da família como pela criança. A criança porque espera sempre por um jogo novo, um desenho mais interessante, uma atividade nova. A família, porque é um momento de tirar dúvidas, de desabafo e companheirismo com alguém que partilha os seus anseios pessoais.

Começamos por saber se foi realizado o que ficou proposto na semana anterior, e quais as dificuldades, ou não, encontradas. Perante o exposto, por parte da família, assim segue o nosso trabalho, dando indicações de como ultrapassar as dificuldades, orientando para a melhor estratégia de alcançar o objetivo que foi proposto.

Todo o nosso trabalho se baseia na integração da criança em aprendizagens, através das rotinas diárias da família. Ou seja, o facto de uma mãe/pai estar ocupada a confeccionar a refeição, não quer dizer que com este tipo de atividade não possa estar a desenvolver algumas competências da criança, como por exemplo: o nome dos alimentos confeccionados, as cores dos mesmos, a quantidade de alimentos utilizados, entre outras atividades.

Penalva do Castelo
São João
Vila Nova de Paiva



Dia Internacional da Família na Creche/CATL

A fim de comemorar o "Dia Internacional da Família", a Santa Casa uniu-se à família das crianças da Creche/CATL para uma caminhada, indo de encontro às dinâmicas proporcionadas pela valência, que visam reforçar o trabalho conjunto, incitando a união entre pais/encarregados de educação e o ambiente escolar.

Desta forma, o convívio e o diálogo estiveram presentes, proporcionando uma manhã muito agradável.





*Nesta casa
somos
felizes...*



Rotinas Felizes

O dia a dia dos nossos utentes é preenchido de diversas atividades entre as quais: fisioterapia, música, ginástica, trabalhos manuais, atividades de estimulação cognitiva, informática, jogos de mesa, jardinagem e culinária.

As atividades vão de encontro às necessidades e individualidade de cada utente, a fim de lhes proporcionar momentos prazerosos e felizes.

Com o intuito de inovar e oferecer novas experiências aos nossos utentes, a partir do mês de junho a SCMPC irá participar no campeonato de Boccia Interinstituições.



D. Glorinha comemora centésimo aniversário

Na Instituição é tradição celebrar datas importantes na vida dos nossos queridos utentes.

A D. Glória Costa Martins, conhecida na comunidade por Glorinha, completou 100 anos de idade no dia 27 de abril. Esta data especial foi vivida com muita satisfação na Instituição, na companhia dos seus familiares e amigos. No início da tarde realizou-se uma missa na capela do Lar, celebrada pelo Capelão Padre José António, contando com a participação do coro da Misericórdia. Posteriormente, os funcionários prepararam um lanche convívio, procedendo-se ao corte do bolo, dedicado à menina Glorinha. Foi um dia emotivo, sendo notória a alegria em todos os rostos.

A centenária, natural da freguesia de Ínsua, está no Lar Nossa Senhora da Misericórdia, desde outubro de 2007, tendo dedicado parte da sua vida à Igreja da Misericórdia.



100



Trocas de Lazer

Em maio, os utentes da Santa Casa desfrutaram de um fim de semana em Tarouca.

No âmbito do projeto “+ Saúde e Bem-estar”, a Santa Casa da Misericórdia de Penalva do Castelo realizou o 3º intercâmbio do “Trocas de Lazer”, desta vez com a Santa Casa de Tarouca. Nos dias 14 e 15 de maio, as instituições acolheram seis utentes e duas colaboradoras, com programas culturais específicos a fim de mostrar aos utentes os pontos fulcrais de cada localidade.

Os visitantes tiveram o privilégio de conhecer o Núcleo Museológico, os jardins da Casa da Ínsua, o forno comunitário, a Senhora de Lourdes, a Adega Cooperativa e a Nossa Senhora do Castelo, em Mangualde.

Ao mesmo tempo, em Tarouca, os nossos utentes visitaram as caves do espumante da Murganheira, os mosteiros de Salzedas e São João de Tarouca, o monte de Santa Helena, a Casa do Paço e a Igreja de São Pedro e a Capela da Misericórdia.

Esta 3ª edição foi mais uma vez um sucesso, onde as trocas culturais vivenciadas foram enriquecedoras e apreciadas por todos os envolvidos.



Beleza do Envelhecer

Realizou-se na Santa Casa uma sessão fotográfica com o tema “A Beleza do Envelhecer”.

Pretendeu-se com o mesmo, promover a individualidade de cada idoso, destacando a sua beleza.

A escolha do tema permite-nos descobrir que a beleza é mais do que ser jovem e bonito.

Verificando-se que, na Santa Casa da Misericórdia, 74% dos idosos se encontram no escalão etário entre os 70 e os 89 anos de idade, tornou-se visível que, mesmo tratando-se de pessoas com idades bastante avançadas, isso não se tomou numa barreira ou impedimento, permitindo atingir o objetivo do trabalho, sensibilizar a comunidade para a beleza do idoso.

Marchas Populares

À semelhança do ano anterior, a Santa Casa da Misericórdia desfila, pelas ruas de Penalva do Castelo, para apresentar as suas marchas populares. As marchas contam com a participação de colaboradores, idosos e crianças, proporcionando a interação entre as diferentes gerações. Irão participar na festa de São Pedro da Lameira e na festa em honra de Nossa Senhora da Misericórdia, mostrando à plateia um trabalho que resulta da união de todos os envolvidos que, com muito orgulho, é partilhado com a comunidade.



Natal na Misericórdia

No dia 20 de dezembro, a Santa Casa presenteou uma vez mais a comunidade, com a representação de um presépio ao vivo. Nele participaram crianças, familiares, idosos e funcionárias da Instituição. No final, foram entoadas diversas músicas de Natal com a alegria e boa disposição de todos os participantes. Dando seguimento à festa, atuou o coro da Misericórdia, o grupo *Tri Noir* e o artista português, *Rão Kyaa*. Foi uma tarde recheada de momentos prazerosos. Um bem haja a todos os que tornaram este momento possível.



Feira do Queijo

A Santa Casa da Misericórdia de Penalva do Castelo participou na 25ª edição da “Feira do Pastor e do Queijo”, mostrando as suas iguarias gastronómicas, confeccionadas com a colaboração dos seus utentes e funcionárias.



Atividades Intergeracionais

No conjunto das atividades pela Instituição realizadas são fundamentais as atividades intergeracionais, na transmissão de valores e divulgação de conhecimentos.

Assim, aqui estão representadas algumas dessas atividades:

Carnaval



Visita à pastelaria Pena D'Alva



Passeios pelos Jardins



Florir Penalva



Visita à Igreja da Misericórdia



Teatro



Utentes da Santa Casa apoiam Seleção Nacional

O Euro 2016 terá início no dia 10 de junho e os utentes da Santa Casa, mais uma vez, apoiam a seleção nacional. Todos estão ansiosos por o início desta jornada, torcendo para que a nossa seleção saia vitoriosa. A instituição veste-se com as cores da nossa seleção, as mãos de todos unem-se e as vozes gritam bem alto, pelo nosso PORTUGAL!



25 anos ao serviço da Santa Casa da Misericórdia

Como vem sendo apanágio da Mesa Administrativa da Santa Casa da Misericórdia homenagear aqueles que, durante 25 anos, serviram a Instituição, a colaboradora Conceição Damil, foi presenteada com uma lembrança, pelos serviços prestados à Instituição.



Receita da Misericórdia - Bolo de Azeite

Ingredientes:

- 8 ovos
- 2 chávenas de açúcar
- 3 chávenas de farinha
- 8 colheres de sopa de azeite
- 6 colheres de sopa de leite
- 1 colher de chá de fermento

Batem-se as gemas com o açúcar, junta-se o azeite, o leite, a farinha e o fermento.
Por fim as claras em castelo.
Vai ao forno aproximadamente 45 minutos a 150°.



AGENDA CULTURAL

Junho

Dom	Seg	Ter	Qua	Qui	Sex	Sáb
			1	2	3	4
5	6	7	8	9	F	11
12	13	14	15	16	17	18
19	20	21	22	23	24	25
26	27	28	29	30		

- 24 - Festa de fim de ano
- 25 - Peregrinação a Fátima
- 29 - Festa de S. Pedro
- 30 - Participação no torneio de Boccia em Lamego

Julho

Dom	Seg	Ter	Qua	Qui	Sex	Sáb
					1	2
3	4	5	6	7	8	9
10	11	12	13	14	15	16
17	18	19	20	21	22	23
24	25	26	27	28	29	30
31						

- 1 - Passeio de fim de ano da Creche/CATL
- 21 - Torneio de Boccia promovido pela Instituição
- 26 - Dia dos avós

Agosto

Dom	Seg	Ter	Qua	Qui	Sex	Sáb
	1	2	3	4	5	6
7	8	9	10	11	12	13
14	F	16	17	18	19	20
21	22	23	24	25	26	27
28	29	30	31			

- 12 e 13 - Festa da Nossa Srª da Misericórdia

Setembro

Dom	Seg	Ter	Qua	Qui	Sex	Sáb
				1	2	3
4	5	6	7	8	9	10
11	12	13	14	15	16	17
18	19	20	21	22	23	24
25	26	27	28	29	30	

- 1 - Início do ano letivo
- 2 - Peddy Paper noturno